



WSZYstko o wszawicy

Główny
Inspektorat
Sanitarny



PZH
od 1918 r.

NARODOWY INSTYTUT
ZDROWIA PUBLICZNEGO

CZYM JEST PEDIKULOZA?

Pedikuloza to inaczej wszawica jest chorobą pasożytniczą wywołaną przez wesz głowową (*Pediculus humanus capitis*).

Wszawica występuje we wszystkich krajach świata. Jest to powszechny problem, który nie zawsze jest oznaką braku higieny.

Do zarażenia może dojść w każdym wieku, chociaż najczęściej występuje ona u dzieci i młodzieży. Do zarażenia tymi pasożytami łatwiej dochodzi w dużych zbiorowiskach ludzkich (przedszkola, szkoły, internaty, akademiki, kolonie, obozy letnie, koszary, domy pomocy noclegownie).

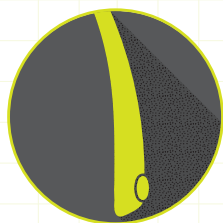
Wesz głowowa jest owadem koloru od brudnobiałego do szarego, osiąga długość 2-3 mm. Pełny cykl życiowy trwa około 3-4 tygodni (od jaja - gnidy poprzez 3 formy larwalne do postaci dorosłej). Poza głowę człowieka jest w stanie przetrwać 1-2 dni. Samica wszy składa od 100 do 300 jaj, które mocno przylegają do włosów dzięki substancji klejącej. Dorosłe wszy i larwy mogą być trudno dostrzegalne. Najczęściej bytują za uszami oraz w okolicy potylicznej i ciemieniowej głowy. Z włosów wypadają tylko martwe osobniki.

Gnidy to inna nazwa małych jaj, składanych przez samice wszy. Jaja mają wielkość porównywalną do ziarna sezamu lub soli. Żywe



twory są w kolorze szarobiałym i występują w pobliżu skóry głowy - są przyklejone mocno do nasady włosa i trudno je usunąć.

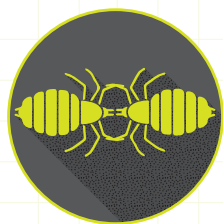
CYKL ŻYCIA WSZY:



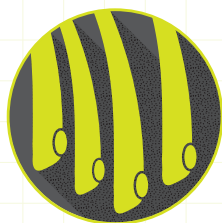
Jaja - gnidy składane są przez wesz u nasady włosa



Po **7-8 dniach** wylęgają się wszy



Po **17-18 dniach** owady osiągają zdolność do rozmnażania się



Po **19-20 dniach** składane są jajeczka. W ciągu kolejnych 16 dni wesz może złożyć **nawet 300 jajeczek**



Po **32-35 dniach** wesz zdycha

JAK DOCHODZI DO ZARAŻENIA?

Najczęściej zarażają się dzieci w wieku 3-12 lat przez kontakty bezpośrednie w trakcie zabawy oraz nie w pełni wyrobione nawyki higieniczne, np. stosowanie wspólnych

przedmiotów (szczotki, spinki, grzebień, ubrania, nakrycia głowy, pluszowe zabawki, materace, pościel).



JAK OBJAWIA SIĘ WSZAWICA? JAK JĄ ROZPOZNAĆ?

Pierwszym sygnałem wskazującym na obecność wszawicy jest uporczywe swędzenie, najbardziej intensywne w miejscu występowania pasożytów tj. okolicy skroniowej, ciemieniowej i potylicznej głowy. Może temu towarzyszyć zaczerwienienie głowy, szczególnie na linii włosów lub za uszami. Mogą występować przeczasy tj. drobne ranki i zadrapania spowodowane uporczywym świądem i drapaniem. Konse-

kwencją tego jest uszkodzenie skóry głowy, które może prowadzić do stanów zapalnych i otwiera drogę do zakażeń bakteryjnych i/lub grzybiczych.

W skrajnych przypadkach na głowie osoby zarażonej wszawicą pojawia się tzw. „kołtun” tj. włosy zlepione ropno-surowiczą wydzieliną.

JAK LECZYĆ?

W przypadku zdiagnozowania wszawicy należy bezwzględnie leczyć nie tylko samego pacjenta, ale także obserwować i ewentualnie leczyć wszystkie osoby kontaktujące się blisko z pacjentem (rodzina).

Do zwalczania wszawicy konieczne jest zastosowanie odpowiedniego preparatu, który skutecznie likwiduje pasożyty. Obecnie stosowane są preparaty w postaci lotionu, żelu, szamponu i/lub kremu; można je dostać w aptekach. W trakcie leczenia należy bezwzględnie przestrzegać zasad i zaleceń co do sposobu użycia, tj. właściwej aplikacji, czasu działania oraz powtarzania kuracji. Po użyciu preparatu należy wyczesać włosy gęstym grzebieniem (zabieg ten usuwa martwe wszy oraz odklejone gnidy). Potem grzebień należy starannie oczyścić (można wyko-

nać to przez zamrażanie lub zanurzenie we wrzącej wodzie).

Zastosowanie preparatu należy powtórzyć po 7-10 dniach. Specjalnym czynnościami podane powinny być również rzeczy osobiste osoby zarażonej i osób z najbliższego otoczenia. Wszelkie ozdoby do włosów, grzebienie, szczotki należy wygotować lub zniszczyć. Ubrania, pościel należy wyprać w temperaturze co najmniej 60°C (temp. 53.5°C zabija wszy i ich jaja) lub chemicznie i wyprasować żelazkiem z funkcją pary szczególnie przy szwach. Rzeczy, których nie można wyprać trzeba spryskać preparatem owadobójczym, a następnie szczelnie zamknąć na 10 dni w foliowym worku, następnie wyczyścić na sucho lub mokro. W pomieszczeniach należy odkurzyć podłogę i meble. Pluszowe zabawki wyprać lub przetrzymać w zamrażalniku ok. 24-48h.



CO ZROBIĆ BY NIE DOSZŁO DO PONOWNEGO ZARAŻENIA?

Najprostszym sposobem zapobiegania wszawicy jest w pierwszej kolejności edukacja, która powinna doprowadzić do powstania właściwych nawyków higienicznych od najmłodszych lat, związanych z korzystaniem z rzeczy osobistych (grzebień, szczotki do włosów, ozdoby do włosów, itp.), zwłaszcza nakryć głowy.

Kolejnym krokiem jest systematyczna kontrola i sprawdzanie skóry głowy, a także właściwa jej pielęgnacja poprzez mycie włosów w miarę indywidualnych potrzeb (ale nie rzadziej niż raz w tygodniu), stosowanie odżywek ułatwiających rozczesywanie, codzienne czesanie i szczotkowanie włosów, związywanie długich włosów lub krótkie włosy ułatwiające pielęgnację.





Profilaktyka przede wszystkim!

- 1** Kontrole czystości może przeprowadzić pielęgniarka lub higienistka szkolna. W placówkach, w których nie ma pielęgniarki (żłobek, przedszkole, placówki opieki całodobowej), kontrolę czystości skóry głowy może przeprowadzić opiekun grupy.
- 2** Kontrola musi być prowadzona w sposób indywidualny, w wydzielonym pomieszczeniu. O wynikach kontroli zostaje powiadomiony dyrektor placówki. Równocześnie, indywidualnie zawiadamia się rodziców lub opiekunów dziecka, u którego wykryto wszawicę.
- 3** Zgoda rodziców na objęcie dziecka opieką (w tym również - opieką zdrowotną przez pielęgniarkę lub higienistkę szkolną) w placówce jest równoznaczna z wyrażeniem zgody na dokonywanie okresowych przeglądów czystości skóry głowy. Nie ma zatem konieczności uzyskiwania od rodziców lub opiekunów każdorazowo pisemnej zgody na przeprowadzenie kontroli czystości głowy.
- 4** Dziecku z wszawicą nie można zabronić uczęszczania do szkoły lub przedszkola.
- 5** **Zapewnienie warunków do bezpiecznego i higienicznego pobytu dzieci w placówkach oświatowych i opiekuńczych jest obowiązkiem dyrektora placówki.**

CO ROBIĆ JEŚLI WYKRYTO WSZAWICE U DZIECKA?

1 Dyrektor placówki **zarządza dokonanie kontroli czystości skóry głowy wszystkich dzieci w grupie lub klasie** oraz wszystkich pracowników placówki, z zachowaniem zasad intymności (kontrola indywidualna w wydzielonym pomieszczeniu). Informację o wynikach kontroli przekazuje się do dyrektora.

2 Szkoła informuje **wszystkich rodziców o stwierdzeniu wszawicy w grupie dzieci**, z zaleceniem codziennej czystości głowy dziecka oraz czystości głów domowników.

3 Dyrektor szkoły lub upoważniona osoba **przekazuje indywidualnie informację rodzicom dzieci, u których stwierdzono wszawicę**, o konieczności natychmiastowej likwidacji wszy poprzez zastosowanie dostępnych w aptekach preparatów, zgodnie z z instrukcją dołączoną do preparatu. W tym przypadku - kuracji powinni poddać się wszyscy domownicy.

4 W przypadku, gdy rodzice zgłoszą trudności w przeprowadzeniu kuracji (np. brak środków na zakup preparatu), **dyrektor szkoły we współpracy z ośrodkiem pomocy społecznej, udzielają rodzicom lub opiekunom niezbędnej pomocy** (w tym: zakupu preparatu przeciw wszom). Informacji o sposobie przeprowadzenia kuracji może udzielić pielęgniarka lub higienistka szkolna.

5 Dziecku z wszawicą **nie można zabronić uczęszczać do placówki**. Dyrektor, nauczyciel lub opiekun może zaproponować rodzicom/opiekunom rozważenie możliwości pozostawienia dziecka w domu przez okres 7-10 dni. Po tym czasie - niezbędne jest powtórzenie kuracji (z gnid, które pozostały na włosach mogą rozwinąć się dorosłe osobniki).

6 Dyrektor szkoły **po 7-10 dniach zarządza ponowne przeprowadzenie kontroli czystości skóry głowy** u wszystkich dzieci w grupie lub klasie oraz u wszystkich pracowników placówki.